



מכון ירושלים לחקר ישראל

השכונות הערביות במזרח-ירושלים מחקר תשתית והערכה

ואדי ג'וז

מוחמד נכאל, ישראל קמחי, יצחק רייטר, ליאור להרס

2015

מחקרי מכון ירושלים לחקר ישראל מס' 453

השכונות הערביות במזרח-ירושלים – מחקר תשתית והערכה

ואדי ג'וז

מוחמד נכאל, ישראל קמחי, יצחק רייטר, ליאור להרס

ראו אור בסדרה זו:

1. צור באהר ואום טובא
2. בית-חנינא
3. א-טור
4. ואדי ג'וז

© 2015, מכון ירושלים לחקר ישראל

בית חי אלישר

רח' רד"ק 20, ירושלים 9218604

<http://www.jiis.org>

<http://www.jiis.org.il>

E-mail: machon@jiis.org.il

תוכן העניינים

הקדמה: 'מיזם מזרח-ירושלים' –

5.....	מחקר על השכונות הערביות במזרח-ירושלים
7.....	1. פרופיל כללי והיסטוריה.....
7.....	פרופיל כללי
7.....	מיקום וטופוגרפיה
7.....	מקור שם השכונה.....
7.....	היסטוריה.....
9.....	2. קרקע ומתאר פיזי
9.....	אדמות
9.....	שכונות-משנה
9.....	אתרי עתיקות ומורשת.....
11.....	3. אוכלוסייה וחברה.....
11.....	גודל האוכלוסייה.....
12.....	מבנה הגילים.....
12.....	דיור.....
13.....	השכלה.....
13.....	מבנה חברתי
14.....	מנהיגות ואישים בולטים.....
15.....	4. מוסדות ומנהל קהילתי.....
15.....	מנהל קהילתי.....
15.....	מוסדות וארגונים
16.....	5. בנייה ותשתיות.....
16.....	תכנון ובנייה.....
21.....	מים.....
21.....	ביוב.....
21.....	כבישים ומדרכות.....

22.....	ניקוז
22.....	חשמל
22.....	תקשורת ודואר
22.....	תאורת-רחוב
22.....	גנים ציבוריים
22.....	מתקני-ספורט

23..... 6. שירותים

23.....	חינוך
25.....	תרבות ופנאי
25.....	רווחה
25.....	בריאות
25.....	דת
26.....	תחבורה
26.....	שירותים נוספים

27..... 7. כלכלה

27.....	תעסוקה ורמת-חיים
27.....	עסקים
28.....	מלונאות ותיירות
28.....	זיקות כלכליות

29..... 8. בעיות וצרכים

32..... 9. תמונות

הקדמה:

'מיזם מזרח-ירושלים' – מחקר על השכונות הערביות במזרח-ירושלים

השכונות הערביות במזרח-ירושלים הן במידה רבה ארץ לא נודעת (*terra incognita*) לציבור הרחב ולרשויות השלטון בישראל. זאת למרות העובדה שירושלים ניצבת במוקד הסכסוך האזורי, והצדדים הישירים לסכסוך, כמו גם הקהילה הבינלאומית, נדרשים להכיר את המצב בטרם יגבשו מדיניות הן לטווח הארוך והן להמשך החיים בעיר.

מחקר זה על השכונות הערביות במזרח-ירושלים, נועד לענות על החסר הקיים בנתונים לגבי מערכות התשתית והשירותים ולגבי התשתית האנושית והחברתית. הידע שמיזם זה מספק יאפשר לרשויות, לחברה האזרחית ולגורמים השונים לארגן מערכת-חיים עירונית לתועלת כל הצדדים, עד ליום בו ניתן יהיה להגיע להסכם מדיני.

המידע שנאסף על-ידי הרשויות השונות, כמו הלשכה המרכזית לסטטיסטיקה, עיריית-ירושלים והמוסד לביטוח לאומי, הוא חלקי בלבד. במקרים רבים הוא אינו נאגר או מעובד ביחס לכלל התושבים הערבים במזרח-ירושלים, ובמקרים בהם הוא נאגר ברמת המקרו – הוא אינו מפולח על פי שכונות. החסר בידע מאורגן מביא לכך שקובעי המדיניות אינם יכולים להתוות אסטרטגיות בשלוש רמות: חברתית-כלכלית, מוניציפאלית ומדינית, אשר יביאו בחשבון את הרצון, הצרכים והזיקות השונות של התושבים הפלסטינים. תוצאה נוספת של חוסר הידע ואי-פרסומו היא שבכירי העירייה ועובדי-ציבור יהודים, ברמה המקומית והארצית, אינם מבקרים מספיק בשכונות הערביות והציבור הרחב מדיר את רגליו מהן (למעט בחלקים המרכזיים של העיר העתיקה).

'מיזם מזרח-ירושלים' של מכון ירושלים לחקר ישראל, מבקש להשלים את המידע החסר, הן ברמת השכונה והן ברמת המכלול, ולהשיג את המטרות הבאות:

א. לחשוף את המאפיינים החברתיים ואת התשתית החברתית, הכלכלית, הקהילתית והפוליטית של האוכלוסייה;

ב. לאתר את צורכי האוכלוסייה ברמה המקומית והכלל-מוניציפאלית ואת הבעיות המקשות על חיי התושבים;

ג. להניח תשתית-ידע שתאפשר למומחים אחרים לבצע מחקרים משלהם ולאתר סוגיות למחקרי-המשך;

ד. לאבחן את המצב הקיים במזרח העיר על שכונותיה הערביות ולגבש אינדיקטורים סוציו-אקונומיים ואורבניים שיוכלו לשמש למדיניות-פיתוח ולצמצום הפערים בין השכונות.

שיטת המחקר מבוססת על שילוב בין מחקר כמותני למחקר איכותני ועל עבודת-שדה וראיונות-עומק בנוסף על שימוש במאגרי המידע הקיימים ברשויות הממשל, במכוני המחקר ובחברות המספקות שירותים ציבוריים.

היחידה הבסיסית שאליה בחרנו להתייחס היא השכונה. רוב השכונות הערביות במזרח העיר היו כפרים שסופחו לתחום המוניציפאלי לאחר 1967. במשך השנים הן נארגו שתי וערב עם הרצף האורבאני של העיר, אך שמרו על זהותן החברתית הייחודית.¹

דו"ח זה עוסק בשכונת ואדי ג'וז.

תודתנו נתונה לדפנה שמר על הכנת המפות, לשלמה ארד על העריכה הלשונית, לאסתי ביהם על עימוד המסמך ולחמוטל אפל שניצחה על תהליך ההבאה לדפוס.

¹ השכונות הערביות במזרח-ירושלים: במרכז העיר העתיקה (על רובעיה ושכונת באב חוטה), באב אל-סאהרה, ואדי ג'וז, שיחי גיראח, אבו-תור הערבית, א-טור (כולל יחידת המשנה א-סוואנה), סילוואן, עיסאווייה; בצפון – שועפאט, בית-חנינא, בדרום – צור באהר (כולל יחידות המשנה אום טובא ואום לייסון), בית צפאפא (כולל יחידת המשנה שרפאת), סואחרה אל-עירבייה, גיבל מוכבר, ראס אל-עמוד והשכונות שנתרו מעבר לגדר הביטחון: כפר עקב ומחנה הפליטים שועפאט.

ואדי אל-ג'וז

1. פרופיל כללי והיסטוריה

פרופיל כללי

ואדי אל-ג'וז (בערבית: وادي الجوز, 'נחל האגוז') או ואדי ג'וז היא שכונה במזרח-ירושלים הגובלת בערוץ נחל קדרון וממוקמת בין הר הצופים לשכונות שיחי ג'ראח ובאב אל-סאהרה. בשכונה מתגוררים כ-15,000 תושבים.

מיקום וטופוגרפיה

גבולות השכונה: מצפון-מזרח – הר הצופים; מדרום – חומות העיר העתיקה ומוזיאון רוקפלר; ממערב – שכונת שיחי ג'ראח, שכונת המושבה האמריקאית ('אמריקן קולוני') ושכונת באב אל-סאהרה; ממזרח – הר הזיתים, שעליו שכונת א-טור ובשיפוליו המערביים – שכונות המשנה א-סוואנה וארד אל-קאעה.

מקור שם השכונה

תושבים גורסים ששם השכונה נובע מהמילה 'אגוז', מאחר שעצי אגוז רבים צמחו על שפת נחל קדרון. אחרים סבורים כי הוא כנראה שיבוש התעתיק הלועזי של השם היושפט (Josaphat) מלך יהודה. השכונה שוכנת על שתי גדותיו של נחל קדרון (ואדי אל נאר) שחלקו התחתון יותר נקרא בשמות נוספים כמו: ואדי סתנא מרים (גבירתנו מרים – גת שמנים), ראס אל-בוסתאן, ביר איוב ועין אל-לוזה שבכפר סילואן.

היסטוריה

שכונת ואדי ג'וז החלה להתפתח בסוף המאה ה-19 כחלק מתהליך יציאתן של משפחות מוסלמיות אל מחוץ לחומות העיר העתיקה. תהליך הבנייה באזור זה הושפע מפתיחתו של שער הפרחים (באב אל-סאהרה) בשנת 1871. משפחות מוסלמיות עשירות החלו לקדם בנייה מחוץ לחומות שהפכה לגרעיני השכונות שיחי ג'ראח, ואדי ג'וז ובאב אל-סאהרה (אל-זהרה).² בתקופה זו החלו להיבנות הבתים הראשונים במדרון היורד

² שמעון לנדמן, הבנייה הערבית מחוץ לחומות ירושלים במאה התשע-עשרה (ת"א: המועצה לתרבות ואמנות במשרד החינוך, 1984), עמ' 46 (בערבית).

ממוזיאון רוקפלר לכיוון ואדי גיזו ועד לכיבוש הבריטי נבנו שם כ-15 בתים.³ מעריכים כי בני משפחת הדמי היו הראשונים שעזבו את העיר העתיקה ובנו בתים באזור זה.⁴ על פי ארכיונים משפחתיים, כבר במאה ה-16 נבנה במקום בית הקיץ של משפחת חיטיב.⁵

מייסדי השכונה באו ממעמד חברתי-כלכלי בינוני והשתייכו למשפחות: עושה (שהיגרה מדמשק מאות שנים קודם לכן), נירוך (שהיגרה מחברון באמצע המאה ה-19), ואנצארי (משפחה ירושלמית מאז המאה השמינית).⁶ בזכות השטח הפתוח שהיה באזור, החלו לעבור אליו בתי-מלאכה מן העיר העתיקה. בשנות ה-30 של המאה ה-20, בתקופת המנדט הבריטי, הוקם בסמוך לשכונה מוזיאון רוקפלר.

סקר שנערך בשנת 1947 הצביע על קיומם של יותר מ-70 מבנים באזור ואדי גיזו.⁷



הבית הראשון שנבנה בוואדי גיזו

³ יהושע בן אריה, עיר בראי תקופה: ירושלים החדשה בראשיתה (ירושלים: יד יצחק בן צבי והקרן לירושלים, 1978), עמ' 472-478.

⁴ S. Tamari, *Jerusalem 1984* (Jerusalem: Institute of Jerusalem Studies, 1999), p. 54

⁵ S. Tamari, *Jerusalem 1984*, p. 54

⁶ ישראל קמחי, אגן נחל קדרון (ירושלים: מכון ירושלים לחקר ישראל, 2009), עמ' 129.

⁷ S. Tamari, *Jerusalem 1984*, p. 54

2. קרקע ומתאר פיזי

אדמות

בתקופת המנדט השתייכו אדמות ואדי אל-ג'וז לשוליים המזרחיים של משבצת הכפר ליפתא. האדמות במורדות הר הצופים (גיבל אל-משארף) כונו בשם: ארד אל-סמאר (יהאדמה השחורה), ואלה שבחלקו העליון של ההר כונו: ארד אל-ביאד (יהאדמה הלבנה). שטח השכונה (כפי שהוגדר במסמך זה) הוא כ-740 דונם.

שכונות-משנה

השכונה נחלקת לשכונות-משנה: שכונת הסעירים; שכונת פלכין שהיא שכונה חדשה יחסית הגובלת בשטח הגן הלאומי שבעמק ונבנתה בכספי הוואקף עבור פקידיו; שיכון המורים (אל-ראס) הנמצא בחלקה הגבוה יותר של השכונה; שכונת אטפאאיייה (כיבוי האש) בחלקה הדרומי של השכונה ליד תחנת כיבוי האש של מזרח-ירושלים; ושכונת אל-חסבה הסמוכה לשוק הסיטונאי. בחלקה העליון של שכונת ואדי ג'וז הקימה ממשלת-ישראל בשנות ה-70 המאוחרות של המאה ה-20 כמה מבנים שקלטו חלק מן המפונים הערבים שגרו ברובע היהודי בעיר העתיקה.

אתרי עתיקות ומורשת

בית הקברות המוסלמי (יוספייה) צמוד לחומה הצפון-מזרחית של העיר העתיקה. רוב תושבי ואדי ג'וז נקברו או קנו לעצמם חלקות בבית-קברות זה.



בית הקברות המוסלמי. ברקע: חומת העיר העתיקה

קצר אל-שיח' – מבנה שהוקם על-ידי שיח' מוחמד אל-ח'לילי, שהיה המופתי של ירושלים בראשית המאה ה-18. כיום, מבנה מוזנח ונמצא בתחומי גן רוקפלר.

מוזיאון רוקפלר לארכאולוגיה – הוקם בשנות ה-30 של המאה ה-20. יש בו עתיקות שנחשפו בחפירות בארץ בתקופת המנדט הבריטי ואוסף צילומים של אתרים ארכאולוגיים ותיעוד החפירות הארכאולוגיות שנעשו בארץ בעשורים הראשונים של המאה ה-20.⁸

בסמוך למוזיאון ולבית הקברות המוסלמי ניצבת **האנדרטה לחייל הירדני האלמוני** שהוקמה לזכר לוחמי הלגיון הירדני שנפלו במלחמת 1967. האנדרטה נבנתה לאחר המלחמה על-ידי הווקף באישור הרשויות הישראליות.⁹ מדי שנה בחודש יוני, שגרירות ירדן מקיימת באתר טקס ממלכתי ומזמינה אליו נכבדים רבים.

⁸ ראו באתר המוזיאון: http://www.imjnet.org.il/page_2182

⁹ מירון בנבנישתי, מול החומה הסגורה (ירושלים: ויידנפלד וניקולסון, 1972), עמ' 237-238.

3. אוכלוסייה וחברה

גודל האוכלוסייה

על פי השנתון הסטטיסטי לירושלים של מכון ירושלים לחקר ישראל, התגוררו בשנת 2008 בשכונה 8,357 תושבים. הנתונים לשנת 2012 מכלילים את ואדי ג'וז ואת שיחי ג'ראח כאזור סטטיסטי אחד, אך הערכה שנעשתה על בסיס החלוקה בשנת 2008 קובעת שבשכונה התגוררו באותה שנה 12,800 תושבים. התושבים מעריכים כי בשכונה מתגוררות כיום (2015) 15,000 נפשות.

בשנת 1967, במפקד הראשון שבוצע בירושלים לאחר מלחמת ששת הימים, התגוררו בשכונת ואדי ג'וז 3,264 תושבים. לאחר 47 שנים, אוכלוסיית השכונה נאמדת בכ-9,700 תושבים – גידול של 197%. גידול זה נמוך בהשוואה לגידול הכללי של האוכלוסייה הערבית במזרח העיר, שהגיע באותה תקופה ל-346%. מן הטבלה אנו למדים שב-20 השנים הראשונות לאחר 1967 אוכלוסיית ואדי ג'וז כמעט שלא גדלה. הגידול המהיר התרחש בעשור שבין 1987 ל-1997 בו מספר התושבים כמעט הוכפל. בעשור שבין 1997-2007 נוספו לשכונה כ-2,000 תושבים. בעשור האחרון הואט תהליך הגידול, כנראה בשל מיצוי עתודות הקרקע בשכונה.

השנה	1967	1987	1997	2007	2014
אוכלוסייה	3,264	3,600	6,177	8,093	9,700 (אומדן)

בעשור האחרון אוחדו האזורים הסטטיסטיים של שיחי ג'ראח וואדי ג'וז לאזור אחד, ומספר התושבים לשנת 2013 בשתי השכונות גם יחד הגיע ל-17,110 נפש.

מבנה הגילים

ואדי ג'וז ושיח' ג'ראח: התפלגות האוכלוסייה לפי קבוצות-גיל¹⁰

מספר	גיל
1,910	4-0
3,580	14-5
3,520	24-15
4,370	44-25
2,650	64-45
660	74-65
440	+75
17,120	סה"כ

דיון

התפלגות גודל הדירות בוואדי ג'וז ובשיח' ג'ראח ב-2014¹¹

האחוז העירוני	אחוז בשכונה	מספר הדירות	גודל דירה במ"ר
2.1	13.8	284	40-0
8.7	19.0	389	60-41
21.7	21.0	439	80-61
27.3	19.7	405	100-81
21.1	4.81	424	140-101
19.0	20.7	110	+140
79	80		גודל ממוצע
		2,051	סה"כ

¹⁰ השנתון הסטטיסטי לירושלים 2015, מכון ירושלים לחקר ישראל.

¹¹ השנתון הסטטיסטי לירושלים 2015, מכון ירושלים לחקר ישראל.

מהטבלה עולה כי גודלן של כרבע מן הדירות בשכונה עולה על 100 מ"ר וכי שטחן של 40% מן הדירות נע בין 80 ל-100 מ"ר. גודלה הממוצע של דירת-מגורים בשכונה גבוהה במקצת מן הממוצע במזרח העיר. נתון זה משותף גם לשכונת שיחי גיראח, שהיא יוקרתית יותר, ולכן סביר להניח כי הנתונים לגבי ואדי ג'וז עצמה הם נמוכים קמעא.

'שיכון הווקף' על שם פייסל חוסייני – 44 יחידות-דירה שנבנו ביוזמת הווקף עבור פקידיו. בתמורה להקמת השיכון נתן הווקף לעירייה אדמות שהיו ברשותו באזורים אחרים. כמו כן הסכימו מנהלי הווקף שבתחומי השיכון יקום בית-ספר לחינוך מיוחד. לבית-ספר זה מגיעות מדי יום הסעות של העירייה משכונות שונות במזרח-ירושלים.



שיכונֵי הווקף בוואדי ג'וז

השכלה

על פי נתוני המדד חברתי-כלכלי של הלמ"ס, המבוססים על מפקד 2008 – ממוצע שנות הלימוד בקרב בני 25-54 בשכונות ואדי ג'וז ושיחי גיראח הוא 12. 24% מהם בעלי תואר אקדמי (שיעור גבוה, השלישי בדירוג של מזרח-ירושלים אחרי השכונות שועפאט ובית-חנינא) ו-9% מהם עובדים במשלח-יד אקדמי או בניהול.¹²

מבנה חברתי

אוכלוסיית ואדי ג'וז מעורבת בהרכבה והיא כוללת בין היתר כפריים מהר חברון וותיקי הכפרים ליפתא, עין-כרם ומלחה, שהשתכנו אחרי 1948 ברובע היהודי בעיר העתיקה והועברו משם לדירות שנבנו עבורם בוואדי ג'וז. בשכונה חי גם מיעוט של נוצרים.

¹² נתוני מדד חברתי-כלכלי 2008 של האזורים הסטטיסטיים, הלמ"ס.

מעריכים כי כמחצית מתושבי השכונה הם ממוצא חברוני. רוב התושבים הם מוסלמים סונים. בשכונה אין חמולות גדולות כמו בכפרים שסופחו לעיר, אולם יש בה משפחות גדולות וידועות כמו: משפחות עאבדין, שרבאתי, עיושה, אבו-טאעה, עיד, נאסר אל-דין, נתשה, מונייר, פרחאת, דוויק, חלואני, זעייר, בחר, עקרמאווי, תכרורי, הדמי, אבו-ע'זאלה, עאשור, חרחש, חגי'אזי, אבו-ח'ילף, סי'אם, טוטח, אל-שריף, ג'ודה, חרבאווי, אבו-סנינה, עגי'אג', בחר, סלאימה, חלאק, זע'תרי, סעידה, נירוך, חרבאווי וח'ארופ.

מנהיגות ואישים בולטים

אחד האישים הבולטים בוואדי ג'וז הוא המגשר אבו שאהר שרבאתי, מנכבדי מזרח-ירושלים. שרבאתי הוא חתן הפרס ע"ש טדי קולק מטעם הקרן לירושלים לשנת 2008 על תרומתו ועבודתו בהתנדבות בפתרון סכסוכים בין אנשים ובין משפחות במזרח-ירושלים ועל הסיוע שהוא מעניק, בביתו, לעשרות נשים ערביות מוכות. שירות כזה אינו קיים במזרח-ירושלים והוא ניתן בהתנדבות מביתו. שרבאתי עושה גם שלום-בית בין ערבים ישראלים.



מימין: אבו שאהר שרבאתי, משמאל: חדר האירוח בביתו

אישים בולטים נוספים: אחמד זעייר, לשעבר חבר במועצה המחוקקת הפלסטינית; שיח' תופיק אבו זהרה, מגדולי הסוחרים במזרח-ירושלים ומנכבדי העיר; שיח' חאתם עיד, אימאם מסגד עאבדין (המסגד הירוק); שיח' יונס ימן, דובר ועד הסוחרים באזור התעשייה של ואדי ג'וז; עלי ח'מיס, לשעבר עובד בכיר בעיריית-ירושלים וכיום מרצה באוניברסיטת אל-קודס ומנכבדי מזרח-ירושלים; שיח' ראתב ראבי, איש חינוך לשעבר.

4. מוסדות ומנהל קהילתי

מנהל קהילתי

השכונה מקבלת שירות ממתנ"ס בית-דוד ('ענאיייה אהלייה') המנוהל זה שנים על-ידי האלה אעמס. המתנ"ס נותן שירות גם לבאב אל-סאהרה ולשיחי' גיראח. מתקיימות בו פעילויות חברתיות לנוער, לנשים ולקשישים.

מוסדות וארגונים

ועד הסוחרים

הוקם לפני שנים אחדות לאחר שהעירייה החליטה לשדרג ולפתח את רחוב ואדי אל-ג'וז לאחר השיטפונות שהיו בו ב-2008. תכנון עבודות התשתית החל באופן מידי והביצוע החל ב-2010 ונמשך כשנתיים. היות שקמה התנגדות בקרב התושבים והסוחרים להפקעת שטחים הגובלים בכביש ולהטלת אגרת-סלילה, הוקם ועד שפעל מול העירייה. חלק מן המתנגדים לפיתוח טענו שהכביש נסלל כדי לשרת את המתנחלים שהשתלטו על מלון שפרד הסמוך לשכונה.

הסוחרים שכרו את שירותיו של משרד עורכי-דין והשיגו צו זמני להפסקת העבודות. עקב כך החליטה העירייה לשתף את הציבור בתהליך וכתוצאה מכך נבחר ועד סוחרים ובעלי מוסכים. הוועדים מייצגים את אזור התעשייה של ואדי ג'וז ואינם קשורים למנהל הקהילתי שבבית-דוד. להלן שמות חברי הוועד:

1. אבו סאלח חרבאווי המנוח שהיה מגדולי הסוחרים בוואדי ג'וז והיה יו"ר הוועד;
2. שיחי' חאתם עיד, אמאם 'המסגד הירוק' (עאבדין) ובעל מגרש לחומרי-בניין;
3. שיחי' יונס ימן, דובר הוועד, בעל חנות לחלקי-חילוף לרכב;
4. סלימאן כלותי, איש-עסקים.

עמותת אל-מקדסי לפיתוח וקידום החברה

מטרות הארגון: שיפור תנאי החיים בשכונה בכל הקשור לקבלת שירותים חיוניים מטעם הרשויות הממשלתיות ו/או העירוניות; ייזום הרצאות בתחומי תרבות וחברה; הקמת מרכז ללימודי השפה העברית, הערבית, מדעי המחשב, ספרות וקוסמטיקה. מנהלי העמותה הם פעילים חברתיים ממשפחת זעטרי. העמותה נתמכת ע"י האיחוד האירופי.

5. בנייה ותשתיות

תכנון ובנייה

חלק מסוים מאדמות השכונה נכללות בתוכנית מע"ר-מזרח. בנוסף יש כמה תוכניות נקודתיות ותוכניות בניין-עיר באחריות אדריכלים שונים וכן תוכנית הנערכת בשיתוף IPCC – המרכז הבין-לאומי לשלום ולשיתוף-פעולה.

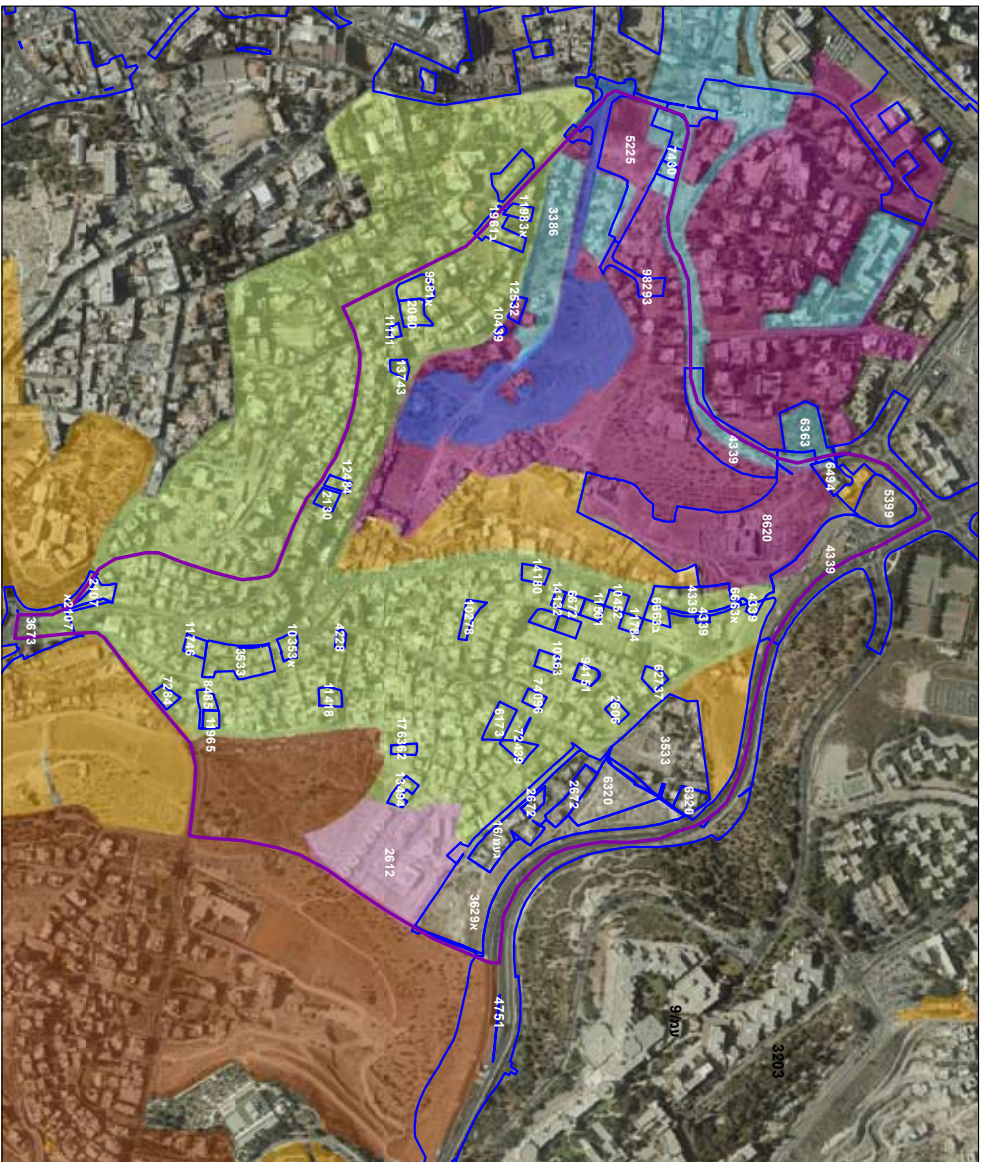
בשכונה יש הסדר-מקרקעין ותוכניות איחוד וחלוקה, ולכן קל יותר להשיג בה היתרי-בנייה בהשוואה לאזורים אחרים במזרח-ירושלים.

בפאתי השכונה עוברת מנהרת הר-הצופים המקשרת בין מעלה-אדומים למרכז ירושלים. ביובל העליון של נחל אגוז מתוכנן פארק לאומי 'עמק צורים'. זה עשרות שנים נטושה מחלוקת על אדמות הווקף שעליהן הוקמה 'שכונת הווקף' הכוללת כ-44 יחידות-דיור. הווקף מבקש להרחיב את השיכון לשטח הסמוך שבבעלותו, אך אינו מקבל אישור בשל התנגדות רשות הטבע והגנים הטוענת כי זהו חלק מגן לאומי מוכרז. קבוצת מומחים מאוניברסיטת אל-קודס הכינה תוכנית להרחבת השיכון על שטח זה. במקום נבנתה גדר שנועדה לקבוע את תחומי הפארק ולמנוע פלישות לשטחו. ברחוב אמראו אל-קייס, הסמוך לשיכון, יש מגרש לחניית אוטובוסים.



אדמות הווקף שעליהן מתוכנן לקום הגן הלאומי 'עמק צורים'

ואדי ג'וז – המצב התכנוני



מספר תב"ע קמורת

מספר תכנון של תכנית גדולה

ואדי ג'וז

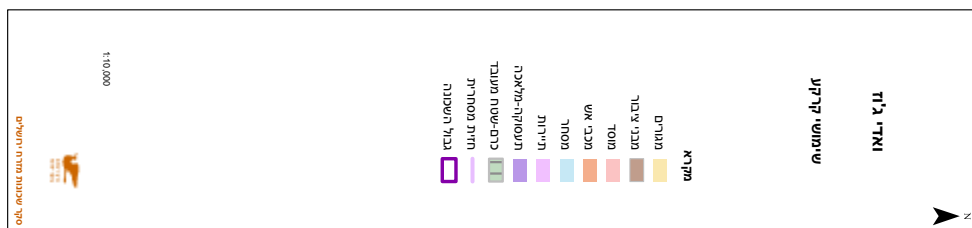
מקרא

- תכנית זעומה
- 2812
- 8174
- 9100
- 2591
- 3386
- 2639
- 3092
- גבול תחומה

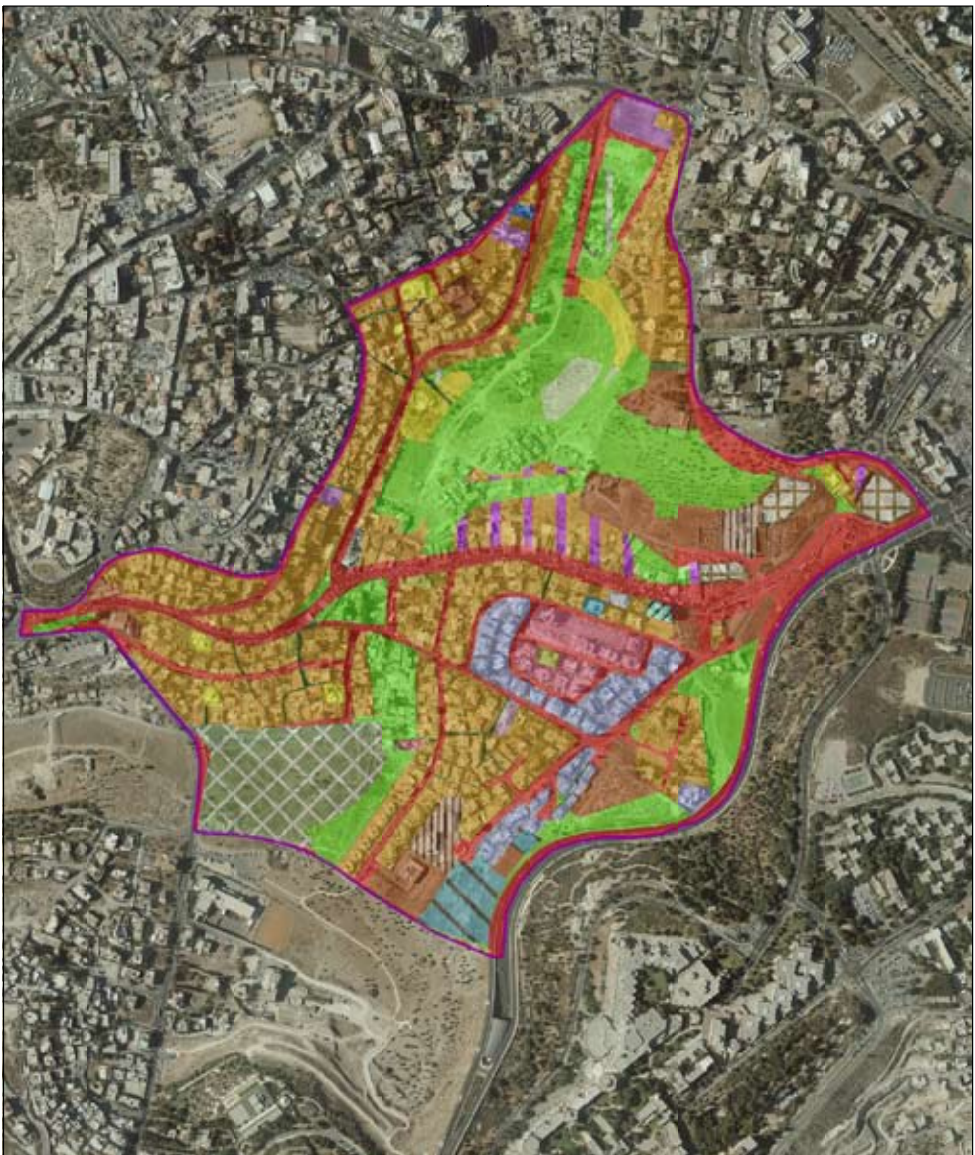
1:10,000

מח' שטחון מדנה ירושלים

צפון



מפת ייעוץ הקרקע



מקרא

- 1 מנורים
- מנורים 1 מיוחד
- 2 מנורים
- מנורים 3
- מנורים 3 מיוחד
- מנורים 4
- מנורים 5
- מנורים 5 מיוחד
- מנורים 3A
- מנורים ב'
- מנורים מיוחד
- מלגאות ומנורים
- שטח לבנין ציבורי
- מוסד
- שטח לרילומת
- מסחרי מיוחד
- מסחריים
- דדר
- שטח לעצב נוף
- מעבר ציבורי
- שטח ציבורי פתוח
- שטח פרטי פתוח
- נוף פתוח
- שטח תכנון טבעי
- שטח ליעושים ציבוריים
- מתקן תדפיס
- גבול השטחה

אורז ג'וז

יעוץ קרקעי

N

1:10,000

משרד התכנון והכלכלה, מדינת ישראל

משרד התכנון והכלכלה, מדינת ישראל

המצב התכנוני – התוכניות המאושרות החלות באזור

השכונה וסביבתה מכוסים כולם בתוכניות מאושרות שמספריהן מופיעים במקרא למפה. כל התוכניות הגדולות לשכונה הן משנות ה-70 וה-80 של המאה הקודמת. בדומה למצב במזרח-ירושלים, יש בוואדי ג'וז הרבה תוכניות בניין-עיר נקודתיות חדשות יחסית, רובן למגורים ולמוסדות-ציבור.

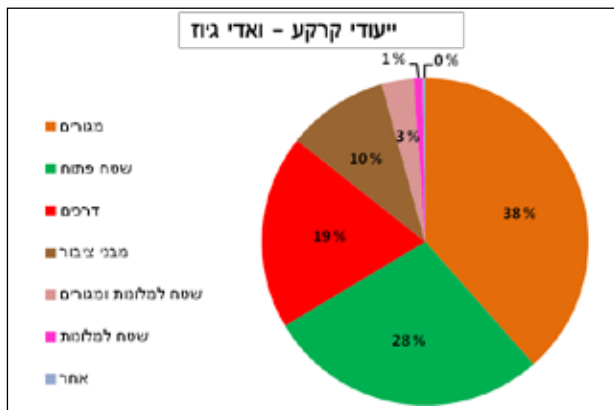
שימושי הקרקע

מפת שימושי הקרקע מראה שחלק הארי של השכונה משמש למגורים, אך יש בה שטח גדול יחסית למלאכה ולמסחר. ברחובות הראשיים הגובלים בשכונה (וואדי ג'וז וח'אלד אבן אל-וואליד) יש חזיתות מסחריות. במרחב הממופה יש שטחים נרחבים ללא שימוש, חלקם מיועדים לגנים לאומיים וחלקם לשטחים פתוחים ציבוריים. פרט לפארק 'עמק צורים' הגובל במזרח וואדי ג'וז, סביר שהשטחים הפתוחים האחרים יוכשרו בבוא העת, בעיקר אלה הנמצאים מצפון לרח' ח'אלד אבן אל-וואליד לכיוון שכונת שיחי ג'ראח (מוגדרים כשטח ציבורי פתוח בתוכנית מתאר 2000).

לאורך השנים הועלו הצעות לשנות את התמהיל העסקי והמסחרי בשכונה, להעביר את המוסכים לאזור אחר ולפתח במקום מרכז מלונאות ומסחר.

ייעודי הקרקע

במפה (בעמוד 19) ניתן לראות כי רובו של שטח השכונה משמש למגורים ולשטחים פתוחים (שמורת טבע או גן לאומי). חלק מן השטח משמש למלאכה ולמגורים במעורב. הדיאגרמה והלוח דלהלן מציגים את התפלגות ייעודי הקרקע בשכונה ובסביבתה.



התפלגות ייעודי הקרקע

הייעוד	דונם	אחוז
מגורים	285.3	38.0
שטח פתוח	207.2	28.0
דרכים	142.6	19.0
מבני-ציבור	74.5	10.0
שטח למלונות ומגורים	23.4	3.5
שטח למלונות	6.7	1.0
אחר	1.7	0.2
לא מתוכנן	2.2	0.3
סה"כ	743.6	100.0

מים

בתי השכונה מחוברים למערכת המים של חב' הגיחון.

ביוב

בתי השכונה מחוברים למערכת הביוב של חב' הגיחון, אך קיימים גם חיבורים פיראטיים.

כבישים ומדרכות

הרחוב הראשי של ואדי ג'וז זכה לשדרוג משמעותי בתשתיות, אך שאר הרחובות לא זכו לכך. ברוב הרחובות יש מדרכות, אך אין נגישות לבעלי מוגבלויות.

פרויקט שדרוג הכביש הצליח, כי יצר שיתוף-פעולה בין הסוחרים, התושבים והרשויות – עיריית-ירושלים, משרד התחבורה, חב' מוריה והחברה לפיתוח ירושלים.

הרשויות החלו בפרויקט פיתוח ותשתיות בכביש ואדי ג'וז, שכלל בין היתר שדרוג מערכת הביוב, המים, הניקוז, התאורה, החשמל והתקשורת בקטע הכביש משדרות האוניברסיטה ועד לצומת רוקפלר. עלות הפרויקט היתה כ-30 מיליון שקל.

ניקוז

השכונה מחוברת למערכת הניקוז העירונית של חבי הגיחון. התושבים מתלוננים על בעיות ניקוז וטוענים שאין התמודדות עם בעיות של הצפות בחורף.

חשמל

חברת החשמל של מזרח-ירושלים (חמ"י) היא הספק היחיד.

תקשורת ודואר

חבי בזק היא הספק הראשי. בשכונה אין סניפי דואר. את השירות התושבים מקבלים בסניף המרכזי ברח' צלאח אל-דין ובסניף הר הזיתים בשכונת א-טור.

תאורת-רחוב

תאורת-רחוב קיימת ברחוב הראשי ובשאר אזורי השכונה, מלבד הסמטאות.

גנים ציבוריים

בשכונה אין גן ציבורי. ישנו גן קהילתי חדש שהוקם ביוזמת פעילי 'המסגד הירוק', תושבי השכונה והעירייה. נוער הקשור למסגד גויס לעבודות גנות.

מתקני-ספורט

בשכונה אין מתקני-ספורט.

6. שירותים

חינוך

בשכונה אין בית-ספר יסודי עירוני; הקרבה למרכז העיר ולבתי-ספר בשכונות סמוכות נותנת מענה לנושא זה.

בתי-ספר עירוניים

שם בית הספר	מספר כיתות	בנים	בנות	סה"כ
אל-בכריה – חינוך מיוחד	16	55	41	119
אל-זהראא – חינוך מיוחד	10	43	54	97

בתי-ספר – מוכר לא רשמי

שם	כיתות		כיתות	סה"כ
אל-זהראא	אי-ח'	יסודי	17	308
אל-סראגי אל-נמודגיייה	אי-ג'	יסודי	4	109
דאר אל-אולאד	אי-ט'	יסודי	10	321

בתי-ספר של האו"ם

שם	כיתות		כיתות	סה"כ
זכור القدس الأساسية אל-קודס – יסודי בנים	אי-ט'	יסודי	9	72

בתי-ספר של הווקף

שם	כיתות		כיתות	סה"כ
دار الايتام الأساسية -ج דאר אל-איתאם אל- אסלאמייה – יסודי ג'	אי-ה'	יסודי	6	116

שם	כיתות	כיתות	סה"כ
دار الايتام الإسلامية الأساسية د דאר אל-איתאם אל- אסלאמייה – יסודי ג'	ט"י	על-יסודי	150
دار الايتام الإسلامية الأساسية/أ דאר אל-איתאם אל- אסלאמייה – יסודי א'	ח"י ט'	יסודי	92
الدوحة الأساسية אל-דוחה – יסודי	א"ו	יסודי	135
الشابات المسلمات الثانوية אל-שאבאת אל-מסלמאת – תיכון	ט"י-י"ב	על-יסודי	378
الشابات المسلمات الثانوية/واد الجوز אל-שאבאת אל-מסלמאת – תיכון ואדי ג'וז	א"י-י"ב	רב-גילאי	568
النهضة الإسلامية الأساسية (ب) אל-נהצ'א אל-אסלאמייה – יסודי ב'	א"ד'	יסודי	42
دار الفتاه اللجنه الأساسية د דאר אל-פתאת אל-לאג'אה – יסודי ד'	א"י	רב-גילאי	186
دار الفتاه اللجنه الأساسية أ דאר אל-פתאת אל-לאג'אה – יסודי א'	ז"י	על-יסודי	259

בתי-ספר פרטיים

שם	כיתות	כיתות	סה"כ
احباب الله النموذجية אחבאב אללה אל-נמוד'ג'ייה	א"ט'	יסודי	224

תרבות ופנאי

סמוך לשכונה (ליד מוזיאון רוקפלר) נמצא 'מרכז בילי לאמנות' שנוסד בתקופת כהונתו של טדי קולק כראש העיר ופועל במימון הקרן לירושלים. המרכז מיועד לפעילות כלל תלמידי מזרח-ירושלים. במסגד הירוק מתקיימת פעילות חברתית קהילתית עם דגש על נושאי סביבה.

רווחה

לשכת הרווחה ברח' אחיואן אל-צפאא – מצפון לעיר העתיקה – מספקת שירותי-רווחה מטעם העירייה לתושבי השכונה ולעוד מספר שכונות בסביבה.

בריאות

בשכונה אין מרפאות של קופות החולים, אך השכונה סמוכה לבית החולים הדסה הר- הצופים ולמרפאה בשייח' גיראח.

דת

בשכונה שני מסגדים: מסגד עאבדין (הירוק) ומסגד חג'אזי.

אימאם 'המסגד הירוק' ופעילי השכונה מקיימים פעילויות להגברת המודעות בנושאי סביבה.



אנשי 'המסגד הירוק'
ונערי שכונת ואדי ג'וז
עוסקים בפיתוח גן
שכונתי ב-2014
(צילום: בהא'י שרבת'י,
ממתנדבי המסגד הירוק)

בנוסף יש סדנאות בנושא שימור המורשת, איכות הסביבה, ההלכה והניקיון. כ-40 נשים משתתפות בסדנאות – מרביתן עקרות-בית. בפרויקט נוטלים חלק גם נערי השכונה וקשישים. בין היתר קיים פרויקט של איסוף מי-גשמים ושימוש בהם לרחצה לפני תפילה. יש גם פרויקט לשימוש באנרגיה סולרית להארת המסגד. לאחרונה הצליחו אנשי המסגד הירוקי להכשיר גן שכונתי קהילתי המופעל בהתנדבות על-ידי התושבים ובני-נוער.

תחבורה

בשכונה עוברים קווי אוטובוסים הקושרים אותה עם מע"ר-מזרח. הקווים הם: 75, 75B, 36 ו-63.

שירותים נוספים

מול השכונה נמצא סניף מזרח-ירושלים של משרד הפנים המשרת את תושבי מזרח העיר. העתקת שלוחת משרד הפנים למתחם מאמונייה בוואדי ג'וז (הסניף הישן היה בדרך שכם) שיפרה את רמת השירותים של הסניף. סמוך למבנה תוקם בקרוב לשכת הרווחה למזרח-ירושלים אשר תחליף את מיקומה הקיים ברח' א-זהרה. בדרום השכונה קיימת גם תחנה לכיבוי אש ('תחנת אגוז').

7. כלכלה

תעסוקה ורמת חיים

על פי נתוני הלמ"ס המבוססים על מפקד האוכלוסין 2008, השכונות ואדי ג'וז ושיח' ג'ראח מדורגות באשכול 4 מבחינת אפיון חברתי-כלכלי (האפיון החברתי-כלכלי מסווג ל-20 אשכולות, 1 הוא הנמוך ביותר, 20 – הגבוה ביותר). בדירוג כלל-ישראלי, השכונות מדורגות במקום ה-132 מבין 1,616 אזורים סטטיסטיים בישראל (באפיון נכלל כל יישוב עירוני אשר בו מעל 2,000 תושבים).

בהשוואה בין השכונות הערביות של מזרח-ירושלים ניתן לציין כי השכונות ואדי ג'וז ושיח' ג'ראח נמצאות במיקום טוב יותר מהשכונות עיסאווייה (אשכול 2, מקום 6 בדירוג העירוני) וראס אל-עמוד (אשכול 2, מקום 7 בדירוג העירוני), אך במיקום נמוך מן השכונות באב אל-סאהרה ומסעודייה (אשכול 5, מקום 47 בדירוג העירוני). יש לציין שמלבד באב אל-סאהרה - מסעודייה והרובע הארמני בעיר העתיקה (המדורגים באשכול 5) – כל השכונות הערביות במזרח-ירושלים ממוקמות באשכולות 2-4.¹³

על פי מפקד הלמ"ס 2008 עומד אחוז בעלי ההכנסה מעבודה בקרב בני 15 ומעלה בשכונה על 36% וכ-74% מן הנשים בגילאים 25-54 אינן משתתפות בכוח העבודה האזרחי. 56% משתכרים מתחת לשכר המינימום ו-2.7% משתכרים פעמיים ומעלה מן השכר הממוצע.¹⁴

על פי נתוני מפקד 2008, ההכנסה החודשית הממוצעת לנפש בשכונות ואדי ג'וז ושיח' ג'ראח היא 1,759 ש"ח. נתונים נוספים ממפקד זה לגבי רמת החיים, מראים כי ממוצע כלי הרכב שבשימוש משקי הבית לבני 18 ומעלה הוא 0.28%. ממוצע מספר החדרים לנפש הוא 0.87%. ממוצע מספר חדרי השירותים לנפש הוא 0.40% ואחוז משקי הבית עם מחשב וחיבור לאינטרנט הוא 36.5%.¹⁵

עסקים

לפי נתוני הארנונה שלא-למגורים באזור ואדי ג'וז ושיח' ג'ראח יש 611 שימושים שונים.

¹³ נתוני מדד חברתי-כלכלי 2008 של האזורים הסטטיסטיים, הלמ"ס.

¹⁴ ש.ם.

¹⁵ ש.ם.

גודל היחידות שאינן למגורים מתפלג כדלקמן:

**גודלן של היחידות התפקודיות שאינן למגורים בשכונת ואדי ג'וז ושיח' ג'ראח,
2015**

סה"כ	20-0	40-21	200-41	1,000-201	+ 3,000-1,001
611	88	155	222	100	46

מקור: שנתון סטטיסטי לירושלים 2015, מכון ירושלים לחקר ישראל.

בשכונת ואדי ג'וז יש מגוון גדול של עסקים. באזור קיים ריכוז גדול של בתי-מלאכה העוסקים בתיקון רכב (מוסכים ופחחי-רכב) וחנויות רבות לממכר חלפים למכוניות. בנוסף יש באזור התעסוקה מאפיות, בתי-אוכל, סופרמרקט גדול, מגרש למכירת חומרי-בניין ועוד. ועד הסוחרים מעריך כי 146 עסקים ובתי-מלאכה מרוכזים בשני מוקדים עיקריים על רח' ואדי ג'וז – אל-מוקדסי וח'אלד אבן אל-ואליד. ריכוז המוסכים בשכונה הוא הגדול במזרח העיר ונותן שירות הן לאוכלוסייה הערבית והן ללקוחות יהודים.

מלונאות ותיירות

בשכונה פועל מלון אחד בלבד – מלון כזאר – במתכונת של אכסניה לתיירים מוסלמים.

זיקות כלכליות

תושבי השכונה מעורים היטב בכלכלת העיר. חלק לא מבוטל מהם מועסק בשכונה, במסחר ובבתי המלאכה לסוגיהם. חלק אחר מועסק בעבודות שונות במערב ובמזרח ירושלים, בעיקר בעבודות שירות שונות בבתי-מלון, במסחר, בחלוקת עיתונים, בשירותי-ניקיון ועוד.

8. בעיות וצרכים

1. אתר הפסולת ב'מגדל החסידות' (ישוק הכבשים) מהווה מטרד לאוכלוסיית ואדי גיזו. האתר נמצא לרגלי החומה הצפון-מזרחית של העיר העתיקה, בדרך למקומות הקדושים, ליד בית הקברות המוסלמי (אל-יוספייה), ליד קברי חברי הנביא מוחמד: שדאד אבן-אוס אל-אנסארי ועובאדה אבן-אל-צאמת וסמוך לאנדרטה לזכר החייל הירדני האלמוני. התושבים מתלוננים על כך במשך שנתיים ופנו בנושא למשרד להגנת הסביבה אך ללא הועיל. נציגי העירייה טוענים שהם מחפשים אתר חלופי.
2. אי-השלמת הכביש בין שיח' גיראח לואדי גיזו על צלע נחל קדרון. המסלול נפרץ אבל לא נסלל כביש ולא הונח קו ניקוז. תושבי השכונה מעלים נושא זה מול העירייה כבר ארבע שנים ולטענתם נדרש תקציב קטן להשלמת הכביש. העירייה טוענת שהכביש נמצא בשטח המוגדר ירוק ולא ניתן לשנות את ייעודו. נושא זה עלה במסגרת הדיונים על מע"ר-מזרח אך קיימת מחלוקת בנושא ולא התקבלה החלטה. בדיונים הועלתה הצעה להגדיר את הכביש כ'דרך תיירותית' כדי לאפשר סלילה של הכביש ללא צורך בשינוי ייעוד השטח.



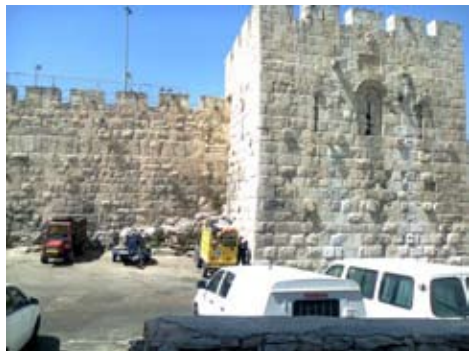
הדרך בין שיח' גיראח לואדי גיזו

3. הכביש המרכזי בשכונת ואדי ג'וז עמוס ביותר. הוא משמש ציר-תנועה עירוני מרכזי ויוצר מטрд סביבתי לבתי המגורים הגובלים עמו. הכביש חייב שדרוג לכל אורכו ולא רק בחלקו העליון הצפוני ששודרג וכן הוספת מקומות חנייה.
4. התושבים מתלוננים על מחסומים עונתיים לא קבועים בדרכם מהשכונה למסגד אל-אקצא, בעיקר בימי שישי ובאירועים מיוחדים.
5. בשכונה אין בית-ספר יסודי עירוני וילדי השכונה נאלצים ללמוד בשכונות אחרות. קיים בשכונה שטח המיועד להקמת בית ספר והוא הופקע לפני כ-30 שנה אך בית הספר לא הוקם עד היום. לטענת העירייה התוכנית הוקפאה בשל תהליך בדיקה של רשות העתיקות במקום. יש מקום לקדם הקמת בית-ספר טכנולוגי מקצועי בשכונה.
6. אין כביש גישה לבית הספר אל-בכרייה הסמוך למתחם הווקף והתושבים מזהירים מאסון. מדובר בשטח המיועד לגן הלאומי ולכן, עד כה, לא הושג אישור לסלילת הכביש. כמו כן בית-הספר מתכנן הקמה של כיתות נוספות. גם הנגישות למתחם השיכון של עובדי הווקף המוסלמי קשה וטעונה שיפור.
7. בין התושבים לבין רשות הטבע והגנים נטושה מחלוקת על שטח של הווקף שבו הרטי"ג מעוניינת להקים גן לאומי ('עמק צורים'). קיימת תוכנית של תושבים ומומחים מאוניברסיטת אל-קודס להקים בשטח זה 'כפר אוניברסיטאי' שיהיה מיועד לתלמידים ולסגל של אוניברסיטת אל-קודס. ההצעה נפסלה כי רוב השטח בתוכנית (22 דונם מתוך 29 דונם) מיועד להיות חלק מגן לאומי 'עמק צורים'.
8. יש לפעול להכשרת המבנים ברחוב שמס א-דין אל-סיטי.
9. תושבים וסוחרים מבקשים לבצע שיפורים סביבתיים באזור המסחרי ולשפץ את חזיתות החנויות.
10. יש להגביר את תדירות פינוי האשפה ולשפר את הניקיון בכבישים ובמדרכות.
11. יש להציב מתקנים למחזור האשפה. בשכונה יש מודעות גבוהה לנושא זה.
12. יש צורך בשיפור תחזוקת הכבישים, בריבוד-מחדש של חלקם ובהסדרת מקומות-חניה באזורי המגורים ובסמוך למוקדי הפעילות המסחרית.
13. התוכניות הקיימות מאשרות רק 50-70 אחוזי בנייה ונציגי התושבים מבקשים להעלות ל-160-180 אחוזי בנייה. יש פער בין התוכניות לבין המצב בשטח ויש מקום לקדם תוכנית סטטוטורית חדשה לשכונה שתאפשר גם שינוי של ייעודי שטח

ולא להסתפק בתוכנית אב שמנציחה את הסטטוס קוו ולא נותנת מענה לבעיות בשכונה.

14. אין בשכונה גנים ציבוריים. במהלך הדיונים בנושא זה הועלו שתי אופציות אפשריות: א. הקמת פארק בשטח כרם אל-מופתי שנמצא בסמוך לשכונה. ב. פיתוח גן ציבורי בשטח של 7 דונם שנמצא בסמוך לרוקפלו. שטח זה מוגדר כשטח חום (המיועד למבני ציבור) והוא משמש כיום כמחסן של רשות העתיקות אך ניתן לנצלו לטובת צרכי התושבים בשכונה.

15. אין בשכונה מתקני-ספורט ומגרש-כדורגל. המתנ"ס מרוחק והגישה אליו כרוכה בחציית כבישים עורקיים עמוסי-תנועה. בעמק צורים יש שטחים פנויים האסורים לבנייה. ראוי לבחון אם אפשר להקים בסמוך לשכונה מגרש-ספורט ללא מתקנים בנויים כחלק מהגן הלאומי המתוכנן.



אתר המזבלה ליד חומות העיר העתיקה (ליד 'מגדל החסידות')



*סיור אנשי-מקצוע ואנשי המשرد
להגנת הסביבה בשנת 2014
לאתר הפסולת הסמוך לטיילת
החומות. הסיור התקיים לבקשת
נציגי התושבים*

9. תמונות

